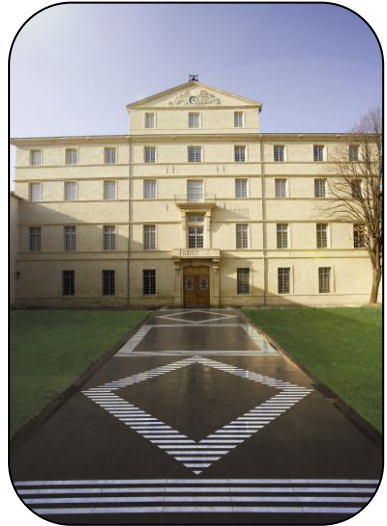




LIVRET

MALLETTE
DE
PRE VISITE



AU

MUSEE
FABRE



LA MALLETTE DE PRE VISITE AU MUSEE

Votre structure a projeté d'effectuer des visites au musée Fabre avec les enfants. Cette mallette a pour but de préparer les enfants à leur visite au musée.

Vous pouvez utiliser les éléments de cette mallette dans l'ordre que vous souhaitez, et faire ce qui vous semble utile pour les enfants. L'essentiel est de bien expliquer aux enfants où ils vont aller, ce qu'ils vont voir, afin qu'ils puissent profiter et ressentir cette expérience culturelle en toute sécurité.

Vous avez téléchargé sur le site du musée le fichier des visites en autonomie pour les crèches. Les parcours et leurs dispositifs sont une base pour effectuer la visite, ils peuvent être personnalisés par les professionnels.

Il en est de même pour cette mallette. Elle peut être enrichie par d'autres idées. En aucun cas elle ne se veut complète, mais plutôt comme un support à la préparation de votre future visite au musée Fabre.



LA MALLETTE DE PRE VISITE AU MUSEE

Le contenu de la mallette :

A l'intérieur de cette mallette, vous trouverez :

- Un livret avec des fiches explicatives des différentes propositions d'ateliers avec les enfants, et une bibliographie d'ouvrages petite enfance.
- Trois photos du musée Fabre (format A4).
- Quatre reproductions couleur de tableaux d'animaux (format A3).
- Cinq reproductions couleur de détails d'animaux (format A5).
- 5 puzzles en couleur d'Edgard Clark.
- Une reproduction couleur du portrait d'Edgard Clark (format A3).
- Une reproduction couleur de la petite fille à la robe rouge, dans le « salon carré du Louvre » de Béroud (format A4).
- une reproduction couleur de « nature morte aux fruits et aux fruits de mer » de Heem (format A3).
- un livre : « Petit-Bleu et Petit-Jaune ».
- 3 morceaux de tissus rouges de textures différentes.
- un pinceau
- un châssis
- une palette de couleur



LA MALLETTE DE PRE VISITE AU MUSEE

Les objectifs de la mallette.

Cette mallette s'adresse aux professionnels de la petite enfance souhaitant organiser avec les enfants des visites au musée Fabre.

L'objectif principal de cette mallette de pré visite au musée est de vous permettre, en prenant votre temps, de soutenir et d'accompagner les enfants que vous souhaitez emmener visiter le musée Fabre.

De plus cette mallette permettra de vous familiariser avec certains dispositifs que vous retrouverez dans les boîtes des parcours en autonomie.

Des dispositifs contenus dans cette mallette sont prévus pour pouvoir pallier aux spécificités du musée (on ne touche pas) et en parler avec les enfants.

La mallette de pré visite a été conçue pour limiter les risques d'angoisses des enfants lors de la découverte d'un nouveau lieu, ainsi que les appréhensions des adultes professionnels à mener ces visites. Le but est de partager des moments d'éveils et de dialogues à travers les différentes fiches afin que tous puissent profiter pleinement de leur visite au musée Fabre.



LA MALLETTE DE PRE VISITE AU MUSEE

Comment se servir de la mallette ?

Les fiches contenues dans le livret ont pour but de vous aider à mettre en place divers ateliers afin de préparer les enfants à la prochaine visite au musée Fabre.

Elles sont composées de la façon suivante :

- En haut à droite le numéro de la fiche ;
- En dessous son titre ;
- Et en bas à droite le matériel à utiliser.

Ces fiches sont un appui à votre préparation, vous pouvez évidemment les agrémenter de vos idées personnelles, de votre matériel, de votre créativité.

Néanmoins, elles ont pour la plupart comme base des œuvres se trouvant au musée, ce qui favorisera la familiarisation des enfants avec le futur lieu de visite.



FICHE 1

ET VOICI LE MUSEE...

Muni des trois photos du musée Fabre, cette première fiche est une présentation du lieu de la future visite.

Le musée est une immense maison qui contient beaucoup de tableaux et de sculptures.

Les consignes à respecter au musée :

- Au musée, on ne touche pas les tableaux, ni les sculptures, ni les murs. On regarde.
- Au musée, on marche.
- Au musée, on parle doucement.

Les photos du Musée Fabre :



LE MATERIEL :

Les 3 photos du Musée Fabre (format A4)



FICHE 2

LA PEINTURE...



En vous servant du matériel fourni dans la mallette, nous vous proposons d'engager un échange avec les enfants sur la peinture et les tableaux.

Les enfants vont en voir beaucoup au musée, donc nous avons pensé qu'un pinceau, un châssis et une palette de couleur pouvaient être un bon support tactile et visuel pour expliquer aux enfants comment un peintre réalise son œuvre.



En vous servant d'une reproduction fournie, cherchez la différence entre un tableau original et une reproduction.

Des questions comme : Que voyez-vous sur le tableau ? Est-ce de la peinture ? Un dessin ? De quelle couleur ? Est-ce que vous avez des tableaux chez vous ? Ou des reproductions ? vous aiderons à échanger avec les enfants sur cette forme d'expression.

LE MATERIEL :

Un pinceau
Un châssis
Une palette de couleur



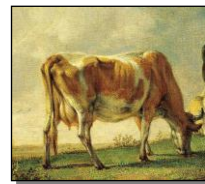
FICHE 3

LES ANIMAUX... EN DETAILS...

Cette fiche correspond à une « chasse au trésor » du parcours « je découvre le musée ».

Dans cette mallette vous sont proposées les reproductions qui vous permettent, avec les enfants, de vous familiariser avec le dispositif.

Nous vous proposons de récupérer dans la crèche des animaux miniatures afin de travailler sur le toucher.



LES ŒUVRES :

- « *Le repos du laboureur* », Wouwerman, 1646-48, huile sur bois.
- « *Le repos devant l'auberge* », Steen, vers 1660, huile sur bois.
- « *Intérieur d'une cuisine* », Kalf, huile sur bois.
- « *Trois vaches au pâturage* », Potter, 1648, huile sur bois.

LE MATERIEL :

- 4 reproductions d'œuvres (format A3)
- 5 reproductions de détails d'animaux (format A5)



FICHE 4

UN PUZZLE...



A partir de ce "Portrait du jeune Edgar Clark" réalisé en 1803 par François-Xavier Fabre,

nous vous proposons un puzzle en trois parties du visage du jeune Edgar.

A partir de la reproduction en grand format, les enfants peuvent échanger avec vous autour de sujets comme les habits du jeune Edgar, sa position, son expression, son jeu avec le papillon...



LE MATERIEL :

- Une reproduction du « *Portrait du jeune Edgar Clark* », François-Xavier Fabre, 1803, huile sur toile. (Format A3)
- 5 puzzles d'Edgar Clark.

FICHE 5

LA PETITE FILLE EN ROBE ROUGE...



Cette petite fille en robe rouge du tableau de Bérard « *Salon carré du Louvre* » (1803) vous attend dans le musée.

Cette petite fille est représentée en train de visiter le Louvre avec ses parents. Vous aussi, vous visiterez le musée bientôt.

Avant de la rencontrer au musée Fabre nous vous proposons de jouer avec les différentes textures de tissus présentées dans cette mallette...

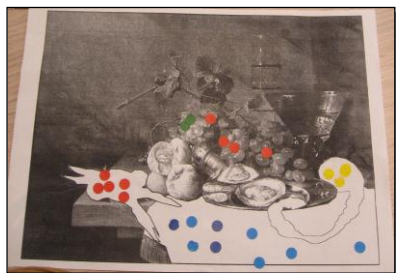
LE MATERIEL :

- Une reproduction du détail de la petite fille en robe rouge (format A4).
- Trois morceaux de tissus rouges de textures différentes.



FICHE 6

LES GOMMETTES



« *Nature morte
aux fruits et aux
fruits de mer* »

de HEEM, 1659, huile sur bois.

Dans cette fiche nous proposons un jeu de gommettes avec lequel les enfants peuvent, en se servant de la reproduction, poser des gommettes sur la photocopie noir et blanc.

Remarque : pour réaliser cet atelier, il faut vous munir de gommettes (non fournies), et faire une photocopie de la reproduction noir et blanc.

Note : Cette œuvre va servir de support à deux fiches, la fiche n°6 et la fiche n°7.

LE MATERIEL :

- Une reproduction de « *Nature morte aux fruits et aux fruits de mer* » de Heem. (Format A3)
- Une reproduction noir et blanc à compléter. (faire une copie avant).



FICHE 7

UN ATELIER POUR TOUCHER...

Parlez aux enfants de leur prochaine visite au musée Fabre en vous servant du tableau de Heem, « *Nature morte aux fruits et aux fruits de mer* ».

Après leur avoir proposé de nommer ce qu'ils voient sur le tableau, vous pouvez faire un lien avec les couleurs, et toutes sortes d'objets et de textures différentes que vous trouverez. Pour cet atelier, on privilégie cinq couleurs que l'on retrouve dans le tableau : rouge, jaune, bleu, blanc, noir.

Du tissu, du papier, des fruits en plastique, de la pâte à modeler, du riz noir, du riz blanc, craie, charbon et tout ce que vous pourrez trouver, l'essentiel étant que ces éléments soient d'une des cinq couleurs.

Proposer ensuite aux enfants de faire correspondre une couleur avec un élément du tableau. Elargissez le vocabulaire en leur demandant ce qu'ils connaissent de cette couleur.

Ex : un objet jaune. Le citron sur le tableau. Le soleil.



LES SCULPTURES

Durant la visite au musée Fabre, les enfants pourront admirer des sculptures en suivant certains parcours.

Nous vous proposons de mettre en place au sein de votre structure des ateliers de modelage de pâte à modeler, pâte à sel ou terre d'argile en lien avec les œuvres du musée.

Ces ateliers auront pour objectifs de faire manipuler aux enfants diverses matières et d'y prendre plaisir, de favoriser la motricité fine, de développer l'imagination et la créativité.



Au musée, comme pour les peintures, on ne peut pas toucher les sculptures.



LA PEINTURE

Dans les d'établissements d'accueil du jeune enfant, les ateliers peinture existent la plupart du temps. Nous ne saurions trop vous encourager à les mettre en place le plus souvent possible.

Ils permettent de développer la créativité et l'expression personnelle de l'enfant.

Différents types de supports, de matériel utilisé, de matières, offrent à l'enfant une diversité sensorielle quant à l'activité proposée.

Pour enrichir ces propositions, nous vous proposons un atelier s'appuyant sur les principes éducatifs d'Arno Stern, praticien d'éducation créatrice, en l'adaptant au lieu collectif.

Les couleurs sont à disposition sur une table, les feuilles sont fixées au mur. L'enfant se trouve entre la feuille et la table. L'adulte ne commente pas, ne juge pas. Il est le servent de l'activité.

Vous pouvez trouver de plus amples informations sur cette technique sur le site : www.arnostern.com.



LA LECTURE...

La littérature étant de notre point de vue indispensable au développement cognitif et langagier de l'enfant, nous avons mis à votre disposition dans la mallette un livre en lien avec la couleur, l'art.

Afin de compléter les propositions de lecture que vous pouvez faire avec les enfants, nous vous soumettons également une bibliographie.

Les livres que nous proposons sont à votre disposition au Centre de ressources pour les écoles et la littérature de jeunesse, à la médiathèque centrale Emile Zola de Montpellier.

Cette bibliographie n'est pas exhaustive. Vous pouvez trouver d'autres ouvrages sur le site de la médiathèque :

<http://mediatheque.montpellier-agglo.com>

ou sur place.

LE MATERIEL :

- « Petit-Bleu et Petit-Jaune » de Léo LIONNI



BIBLIOGRAPHIE

Sur le thème de la découverte du musée :

- ✦ *ABC Musée du Louvre*, éd. Centre Pompidou et Jean-Claude Lattés, 1990.
- ✦ *ABC Musée Pompidou*, éd. Centre Pompidou et Edition Jean-Claude Lattés, 1990.
- ✦ *Mes plus belles images du Louvres*, éd. Gallimard jeunesse-Musée du Louvre, 2007.
- ✦ Catherine BÉNAS, *Motifs*, éd. Casterman, 2003.
- ✦ Olivier BESSON, *Gravures de bêtes*, éd. Thierry Magnier, 2006.
- ✦ Sylvie DELPECH, *Recto-verso mon premier livre de sculpture*, éd. Palette, 2006.
- ✦ Caroline DESNOËTTES, *Le tour du monde de l'art*, éd. Réunion des musées nationaux, 2005.
- ✦ Caroline DESNOËTTES, *Les 5 sens au musée*, éd. Réunion des musées nationaux, 2003.
- ✦ Béatrice FONTANEL, *Le corps dans l'art*, éd. Palette, 2009.
- ✦ Béatrice FONTANEL, *Premiers pas au Louvre*, éd. Musée du Louvre, 2009.
- ✦ Marie GARD, *Tom-ti-ra fait de la peinture*, éd. Du Sorbier, 1999.
- ✦ Gabriel UMSTÄTTER, *Milton au musée*, éd. Joie de lire, 2010.
- ✦ Gabriel VINCENT, *Ernest et Célestine au musée*, éd. Casterman, 2003.





Sur le thème de la couleur :

- ✦ *Haut en couleur*, éd. Milan Jeunesse, 2009.
- ✦ Ianna ANDREADIS, *Couleurs nature*, éd. Seuil, 2002.
- ✦ Elena BABONI, *Le coquelicot Bleu*, Li rabelle, 2004.
- ✦ Isabelle BOCHOT, *J'apprends à peindre les couleurs*, éd. Fleurus idées, Paris, 2008.
- ✦ Mila BOUTAN, *Le grand livre de la couleur*, éd. Gallimard Jeunesse, 2004.
- ✦ Chiara CARRER, *Le lutin des couleurs*, éd. La joie de lire, 2006.
- ✦ Isabelle CARRIER, *1, 2, 3 couleurs*, Albin Michel Jeunesse, 1996.
- ✦ David A. CARTER, *2 bleu*, éd. Gallimard Jeunesse, 2006. (livre pop-up)
- ✦ David A. CARTER, *Un point rouge*, éd. Gallimard Jeunesse, 2005. (livre pop-up)
- ✦ David A. CARTER, *600 pastilles noires*, éd. Gallimard Jeunesse, 2007. (livre pop-up)
- ✦ David A. CARTER, *Bruit Blanc*, éd. Gallimard Jeunesse, 2010. (livre pop-up)
- ✦ Thierry COURTIN, *Les couleurs*, éd. Nathan Jeunesse, 1999.
- ✦ Jean-Baptiste DE PANAFIEU, *Les couleurs dans la nature*, éd. Milan, 2006.
- ✦ Caroline DESNOETTES, *Le musée des couleurs*, éd. Seuil et RMN, 1997.
- ✦ Martine GEMINEL, *Bleu*, éd. Albin Michel Jeunesse, 1991.
- ✦ Tana HOBAN, *Blanc sur noir*, éd. Kaléidoscope, 1993.



- ✦ Tana HOBAN, *Noir sur Blanc*, éd. Kaléidoscope, 1993.
- ✦ Robert KALAN, *Mer Bleue*, éd. Ecole des Loisirs, 1998.
- ✦ Pauline KALIOUJNY-HONGFEI, *Une touche de couleurs*, éd. Hongfei, 2009.
- ✦ Lionel KOEHLIN, *Le noir et le blanc*, éd. Hatier, 1986.
- ✦ Régis LEJONC, *Quelles couleurs*, éd. Thierry Magnier, 2009.
- ✦ Leo LIONNI, *Petit-Bleu et Petit-Jaune*, éd. L'école des loisirs, 1970.
- ✦ Antonin LOUCHARD, *Tom peint des pommes*, éd. Albin Michel jeunesse, 1998.
- ✦ Antonin LOUCHARD, *Je vois vert*, éd. Seuil jeunesse, 1995.
- ✦ Antonin LOUCHARD, *Je vois bleu*, éd. Seuil jeunesse, 1995.
- ✦ Antonin LOUCHARD, *Je vois jaune*, éd. Seuil jeunesse, 1995.
- ✦ Antonin LOUCHARD, *Je vois rouge*, éd. Seuil jeunesse, 1995.
- ✦ Iela MARI, *Les aventures d'une petite bulle rouge*, éd. Ecole des Loisirs, 2009.
- ✦ David MC KEE, *Les couleurs d'Elmer*, éd. Kaléidoscope, 1994.
- ✦ Francisco PITTAU, *Le pays gris*, éd. Mango, 1996.
- ✦ Gustavo ROLDAN, *La couleur des sens un livre en noir et blanc de toutes les couleurs*, éd. Quiquandquoi, 2006.



- ✦ Alex SANDERS, *Toutes les couleurs*, éd. Ecole des Loisirs, 1998.
- ✦ Ellen STOLL WALSH, *Trois souris peintres*, éd. Mijade, 2005.
- ✦ Ed YOUNG, *7 souris dans le noir*, Milan, 2006.

Ouvrages pour la petite enfance :

- ✦ Virginie ALADJIDI, *Presque pareils*, éd. Thierry Magnier, 2008.
- ✦ Jeanne ASHBE, *Tous les petits*, éd. Pastel école des Loisirs, 2007.
- ✦ Etienne DELESSERT, *Jeux d'enfant*, éd. Gallimard jeunesse, 2005.
- ✦ Sandre DESMAZIERES, *Emma et ses amis*, éd. Les albums Duculot, 2005.
- ✦ Béatrice FONTANEL, *Grand corbeau*, éd. Sarbacane, 2008.
- ✦ Lionel KOECHLIN, *les Yeux de maman*, éd. Seuil jeunesse, 1994.
- ✦ Antoon KRING, *Chloé l'araignée*, éd. Giboulée/Gallimard jeunesse, 1994.
- ✦ Catherine LOUTI, *Liu et l'oiseau*, éd. Picquier jeunesse, 2003.
- ✦ Jan ORMEROD, *101 idées pour jouer avec bébé*, éd. Milan, 1984.
- ✦ Francisco PITTAU, *L'imagier*, éd. Giboulée Gallimard jeunesse, 2009.
- ✦ RASCAL, *De ma fenêtre*, éd. Pastel Ecole des Loisirs, 1997.



Ouvrages pour les professionnels :

- ✦ *L'Art pris au mot, ou comment lire les tableaux...*, éd. Art Gallimard, 2007.
- ✦ Françoise BARBE-GALL, *Comment parler d'art aux enfants*, éd. Le Baron Perché, 2008.
- ✦ Mila BOUTAN, *C'est toi l'artiste*, éd. Gallimard, 2006.
- ✦ Dominique BRISSON, *Comment parler du Centre Pompidou aux enfants : de Paris à Metz*, éd. Le Baron Perché, 2010.
- ✦ Caroline DESNOËTTES, *Le musée des contraires*, éd. Réunion des musées nationaux, 2000.
- ✦ Fiona WATT, Christine SHERMAN, *Le grand livre de l'artiste en herbe*, éd. Usborne, 2006.



RENSEIGNEMENTS

Le musée Fabre dispose de trois parcours dédiés à la petite enfance. Ils sont un support pour découvrir le lieu et les collections en autonomie.

« Je découvre le musée »

« Arc-en-ciel »

« Les frimousses du musée »

Vous pouvez trouver le détail de ces parcours sur le site internet du musée Fabre :

<http://museefabre.montpellier-agglo.com/>

Une fois sur la page d'accueil, allez dans « étudier », puis « ressources », et enfin l'onglet « autour des collections permanentes ».

Vous pouvez télécharger et imprimer ce document afin de préparer votre visite au musée Fabre.

SURTOUT :

N'emportez pas cette mallette au musée. Sur place, les dispositifs de visite en autonomie sont disponibles sur réservation.

INFORMATIONS PRATIQUES

ACCES

Le musée Fabre est ouvert tous les jours sauf le lundi, de 10h à 18h.

Le musée Fabre se situe sur l'Esplanade, à deux pas de la Place de la Comédie.

- Tramway ligne 1 station Comédie ou Corum,
- Tramway ligne 2 station Corum.

Entrée du public :

39 Bd Bonne nouvelle 34000 Montpellier

RESERVATIONS

Inscription préalable obligatoire à l'aide de la fiche de réservation.

FICHE DE RESERVATION

Télécharger sur le site internet.

www.museefabre.fr/ Visiter/ Activités culturelles/ Crèches, petite enfance

Pour toute information :

public.museefabre@montpellier-agglo.com

ou 04 67 14 83 28.





EN CONCLUSION

Cette mallette est le prolongement d'un travail mis en place depuis quelques années grâce au partenariat de professionnels de la petite enfance et du musée Fabre.

En effet le musée Fabre a entrepris un partenariat engagé envers la petite enfance et ouvre ses portes aux structures d'accueil des jeunes enfants en proposant des visites en autonomie.

Ces visites ont déjà été réalisées par des structures d'accueil de la Ville et ont connu un réel succès.

Nous vous invitons à participer à cette dynamique partenariale entre le musée Fabre et les structures d'accueil des jeunes enfants de la Ville.

Il s'agit d'une proposition d'ouverture culturelle enrichissante pour les enfants, leurs familles et les équipes de professionnels de la petite enfance.

Document réalisé par Eric Navarro,
en 3^{ème} année de formation d'Éducateur de
Jeunes Enfants, IRTS-LR. 2011-2012,
stagiaire à la Crèche Sophie Lagrèze et au
Service des Publics du Musée Fabre.

