

## Parcours Maternelle en autonomie Portraits-puzzle

### François-André Vincent (1746-1816)



Principe de la visite.....	Page 2
Thèmes à développer, contenu de la mallette.....	Page 2
<b>Etape 1</b> : Portrait.....	Page 3
<b>Etape 2</b> : Portrait naturaliste .....	Page 4
<b>Etape 3</b> : Autoportrait .....	Page 5
<b>Etape 4</b> : Portrait-charge .....	Page 6
<b>Etape 5</b> : Double portrait.....	Page 7
Bibliographie/ lexique.....	Page 8
Plans de repérage.....	Page 10

#### DEROULEMENT DE LA VISITE

*Le responsable du groupe, muni du contrat de réservation, se présente à la caisse groupe pour retirer le billet. Le dispositif est ensuite à retirer à l'accueil groupe situé à côté de l'auditorium.*

*Le groupe attend à l'accueil groupe où des vestiaires et des toilettes sont à disposition.*

#### RAPPEL DES CONSIGNES

Avant de commencer la visite, il est nécessaire de faire un rappel des consignes de sécurité. Il est conseillé de faire asseoir les enfants devant chaque tableau en rappelant de bien se tenir éloignés des murs, surtout pour les zones situées dans les couloirs. Seuls des crayons à papier sont autorisés au sein du musée.

**Attention, la localisation des oeuvres est susceptible de changer. N'hésitez pas à vous rapprocher des surveillants de salles. Une œuvre peut également être temporairement prêtée (cf [www.museefabre.fr](http://www.museefabre.fr) rubrique « Visiter » puis « les prêts »)**

*Les images des œuvres présentées dans ce document peuvent être téléchargées en bonne définition sur le site : [www.museefabre.fr](http://www.museefabre.fr)  
Rubrique : « étudier » puis « recherche d'œuvres »*

## PRINCIPE DE LA VISITE

Ce parcours vise à faire découvrir aux enfants le peintre et son activité de portraitiste et caricaturiste. L'exercice propose de faire observer certains portraits représentés dans certaines postures différentes. Les œuvres sélectionnées permettent aussi d'aborder la différence entre une peinture et un dessin.

### **La visite se déroule en deux Modules :**

**1<sup>e</sup> module :** dans une salle neutre (possibilité de s'installer dans l'Atrium), faire asseoir les enfants pour qu'ils puissent composer les portraits-puzzles : situer le front, les yeux, le nez, la bouche, le menton et le buste. Vous pourrez ensuite confronter les puzzles aux représentations des tableaux dont ils sont extraits contenus dans la mallette.

Une fois terminé, se rendre dans l'exposition temporaire. Dans la première salle rappeler ou expliquer ce qu'est le portrait.

**2<sup>e</sup> module :** les élèves partent à la recherche des œuvres. Elles sont exposées dans l'ordre de la liste ci-dessous.

Une analyse descriptive peut commencer. Autour des œuvres différentes angles d'approches sont possible. Vous pouvez développer chaque étape en fonction de votre objectif pédagogique :

#### **Etape 1 : Portrait**

LABILLE-GUIARD Adélaïde, *Portrait de Vincent*  
Huile sur toile,

#### **Etape 2 : Portrait naturaliste**

VINCENT François- André  
*Portrait de Diane, la chienne levrette du financier de Bergeret de Grancourt, 1774*  
Huile sur toile

#### **Etape 3 : Autoportrait**

VINCENT François- André,  
*Triple portrait de l'artiste, del'architecte Pierre Rousseau et du peintre Philippe-Henri Coclers dit van Wyck, 1775*  
Huile sur toile

#### **Etape 4 : Portrait charge**

VINCENT François- André,  
*Portrait de Lemonier à la tête bandée*  
Vers 1774-1775  
Huile sur toile

#### **Etape 5 : Double portrait**

VINCENT François- André,  
*Portrait de madame Boyer-Fonfrède et son fils, 1796*  
Huile sur toile

## THEMES A DEVELOPPER

- Le portrait
- Différence entre une reproduction (puzzle) et une œuvre originale
- Différence entre médiums : portraits peints (huiles sur toile) et dessin
- Différence entre un portrait réaliste et un portrait charge (caricature) ;
- Différence entre le portrait et l'autoportrait ;
- Définition de la posture du modèle (à mi-corps, tête en trois quarts de face, buste)
- La notion de portrait simple/double et triple
- Traitement de l'arrière-plan (fond neutre, extérieur, intérieur)
- Le rôle des objets, des accessoires et des habits
- Le clair-obscur
- Définition de l'artiste (créateur) et l'amateur (collectionneur-mécène)

## CONTENU DE LA MALLETTE PEDAGOGIQUE

- Reproduction des portraits
- 5 jeux de 5 portraits puzzle



Adélaïde LABILLE-GUIARD,

*Portrait de Vincent*  
Huile sur toile  
73 x 59

Paris, Musée du Louvre, Département des peintures

### Etape 1 : Portrait

- **Genre** en peinture ou sculpture, qui est la représentation d'une personne réelle

« Du temps de François-André Vincent on reproduisait l'image des gens en peignant, dessinant, sculptant des portraits. Aujourd'hui nous avons des photographies qui nous représentent. »

### François-André Vincent (1746-1816 Paris)

François-André Vincent, fils d'un peintre en miniature réputé, est issu d'une famille protestante. Il entre à l'âge de 14 ans dans l'atelier de Joseph-Marie Vien qui sera aussi le maître de David. Il reçoit le Grand Prix de l'Académie en 1768 et entre à l'école des élèves protégés. En 1771, il part en Italie où pendant 4 ans il parfait sa formation. C'est une grande période d'activité et de découverte. Il y rencontre le célèbre peintre Jean-Honoré Fragonard et l'amateur d'art Bergeret de Grandcourt qui deviendra son mécène pour qui il réalisera plusieurs tableaux.

En 1775 il rentre à Paris où il continue sa carrière : François-André Vincent fut le principal rival de David à la fin de l'Ancien Régime et pendant la Révolution française. **Peintre d'histoire** aux sujets ambitieux et originaux, il participa en première ligne aux innovations du Néoclassicisme et aux prémices du romantisme. Vincent fut aussi un **portraitiste** exceptionnel et un des meilleurs dessinateurs de son temps, donnant ses lettres de noblesse à la caricature ou portrait-charge. Ce genre tient une place essentielle dans l'activité de François-André Vincent qui peignit de nombreux portraits, le plus souvent de familiers ou d'amis.



François- André VINCENT  
*Portrait de Diane, la chienne levrette du financier  
de Bergeret de Grancourt, 1774*  
Huile sur toile  
61 x 73,5 cm  
Besançon, Musée des Beaux-arts et d'Archéologie



François- André VINCENT, *Portrait de Pierre-  
Jacques-Onézyme Bergeret, trésorier général des  
finances de la généralité de Montauban, 1774,*  
Besançon, Musée des Beaux-arts et d'Archéologie

## Etape 2 : Portrait naturaliste

- Sujet original
- Détail naturaliste
- Goût du détail

### Description :

« -Que voit-on ? » un chien blanc « -Où se passe la scène ? » à l'intérieur « -Est-ce que cela ressemble à une photo ? » oui, on peut voir plein de détails : moustaches, griffes, tétines... « quelles couleurs voit-on ? » jaune et bleu, ce sont les couleurs royalistes  
Citez le titre

### Brève notice de l'œuvre :

Les artistes n'ont jamais cessé d'observer et de représenter les animaux. À la Renaissance, des peintres comme Léonard de Vinci cherchent la vérité scientifique et le réalisme dans la représentation. En France, suite au Siècle des Lumières, l'animal fait l'objet d'études scientifiques poussées.

La toile s'inscrit dans une longue lignée de représentation d'animaux domestiques choyés par leur maître.

Vincent représente l'animal seul, hors d'un contexte cynégétique, chose rare dans la peinture française du XVIIIe siècle. La composition souligne ironiquement l'élégance aristocratique de la levrette installée sur un coussin de velours bleu aux galons argentés. Le pinceau, de grande finesse, décrit minutieusement son pelage avec une attention toute particulière pour les oreilles, les pattes et sa gueule de 3/4.

Avec grande virtuosité, Vincent montre les reflets du rideau en taffetas jaune sur le cou de l'animal. La mise en scène théâtrale s'accorde avec le ton bouffon du portrait que Vincent peint dans les jours suivants du maître : *Portrait de Pierre-Jacques-Onézyme Bergeret, trésorier général des finances de la généralité de Montauban, 1774.*

### Facultatif :

**Il est possible de faire une étude comparative de ces deux toiles côte à côte dans l'exposition :**

- Code de représentation inversé : ordre/désordre,
- la toile de la chienne est plus grande que celle du maître pourtant en pied

François-André Vincent a fait cadeau de la toile de Diane à son maître très touché par le geste il lui commande son portrait puis devient son mécène.

La pose du maître est digne et noble mais la tenue débraillée contraste avec la mise en scène inspirée des grands portraits de voyageurs de cette époque dans la posture puis les objets archéologiques et curiosités peints. Le mécène est représenté comme un artiste.



François- André VINCENT,  
*Triple portrait de l'artiste, del'architecte Pierre  
Rousseau et du peintre Philippe-Henri Coclors dit van  
Wyck, 1775*

Huile sur toile, 80 x 98 cm  
Paris, Musée du Louvre

### Etape 3 : Autoportrait

- Triple portrait
- Autoportrait
- Attributs : pinceaux – compas – toile
- Postures : profil –  $\frac{3}{4}$
- Atelier d'artiste

#### Description :

« -Que voit-on ? » trois hommes, des amis « -Que regardent les personnages ? » « -Quels objets tiennent les hommes ? » des pinceaux et un compas. » Ce sont leurs attributs.

#### Citez le titre

« -Quels métiers exercent-ils ? » peintres et architecte. « -Où se passe la scène ? » dans un atelier d'artiste.

#### Brève notice de l'œuvre :

Triple portrait représentant trois artistes : deux peintres et un architecte. La toile s'inscrit dans la tradition des portraits d'artistes commémorant les rencontres réelles ou fictives. Elle a été peinte à Marseille où les trois hommes se sont effectivement rencontrés.

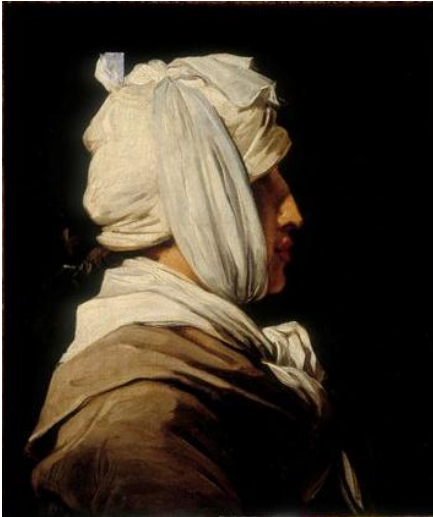
François André Vincent, de  $\frac{3}{4}$ , regarde le spectateur tout en serrant la main du peintre liégeois Philippe Henri Coclors van Wyck de  $\frac{3}{4}$  lui aussi. Ils s'échangent des pinceaux, outils de travail commun. A côté d'eux, de profil, l'architecte Pierre Rousseau tient un compas. Les trois hommes sont placés devant une grande toile sur chevalet. Le ton léger qui évoque la plaisanterie d'atelier nous permet de participer à un instant de la vie quotidienne de ces jeunes artistes.

Ils sont vêtus de costumes fantaisistes : Vincent à la mode espagnole, porte un chapeau emplumé en feutre noir, chemise à collerette en mousseline et un manteau aux galons dorés. Son revers rose saumoné répond au beau vermillon de la cape de Rousseau, coiffé d'une perruque ébouriffée mise de travers, laissant voir le serre-tête qui maintient les cheveux.

Si nous ne savons pas avec certitude si Vincent offre cette toile à son ami Coclors, il fait une petite esquisse dessinée pour lui-même. Synonyme aussi d'un adieu à la jeunesse, **le tableau est considéré comme son plus bel autoportrait.**

#### Facultatif :

Retrouvez dans d'autres portraits de l'exposition d'autres attributs.



François- André VINCENT,  
*Portrait de Lemonnier à la tête bandée, Vers 1774-1775,*  
Huile sur toile, 46 x 38 cm  
Marseille, Musée des Beaux-arts,



François- André VINCENT  
*Portrait-charge du peintre Lemonnier, 1774*  
Pierre noire, 42,1 x 22 cm  
Montpellier, Musée Atger



Jean-Simon BERTHELEMY  
*Vincent en bonnet de nuit,*  
Sanguine  
Montpellier, Musée Atger

#### Etape 4 : Portrait-charge

- Profil
- Buste
- Fond neutre
- Ombre/lumière
- Caricature ou portrait-charge

#### Description :

« -Que voit-on ? » un homme bandé de profil « -Où se passe la scène ? » on ne peut pas dire, le fond est sombre. « - Qu'est-ce qui nous permet de voir le personnage ? » la lumière. « - Quelle partie du visage est à l'ombre et quelle partie est à la lumière ? » les yeux et la bouches sont dans l'ombre, le nez est éclairé. Il est montré tout particulièrement car le modèle avait un grand nez qui le caractérisait. « -Est-ce qu'on voit bien le visage » non, ce n'est pas un portrait habituel, c'est un portrait-charge, un peu moqueur : une caricature.

#### Citez le titre

#### Brève notice de l'œuvre :

Ce tableau représente Lemonnier peintre pensionnaire du Palais Mancini en même temps que Vincent.

L'œuvre fait partie d'un grand ensemble de portraits et de portrait-charge peints et dessinés, réalisés par Vincent à Rome dans les années 1774-1775.

Souvent moqué par Vincent dans ses dessins, Anicet-Gabriel Lemonnier est représenté ici de façon moderne et l'audacieuse. C'est comme si la liberté donnée par les caricatures dessinées étaient ici transposées de façon magistrale dans la peinture à l'huile. Sur un fond sombre se détache le profil du modèle comme un buste sculpté fortement éclairé et traité en aplats. Cette image mystérieuse et cocasse à la fois séduit également par l'éclairage puissant qui met en valeur le bout du nez, caractéristique du profil de Lemonnier. Probablement à la suite d'un accident, l'artiste a la mâchoire prise dans un foulard blanc. Portant un habit à collets, Lemonnier est coiffé d'un bonnet de coton avec son pompon.

Ce portrait-charge à l'huile est un témoignage d'humour et d'amitié, Vincent excelle dans la caricature, art de scruter l'unicité de chaque individu, de le caractériser.

#### Facultatif :

Vincent est un grand portraitiste. Il réalise de nombreux portraits, représentation fidèle du modèle, mais également des caricatures : portraits-charge où il exagère certains détails physiques ou vestimentaires.

« -Est-ce que ces dessins sont comme des photographies ? »  
« -Est-ce que le dessinateur se moque en faisant ces dessins ? » etc. « - Que pense le personnage ? »



François- André VINCENT  
*Portrait de madame Boyer-Fonfrède et son fils*, 1796  
Huile sur toile  
96 x 79 cm  
Paris, Musée du Louvre

### Etape 5 : Double portrait mère et enfant

- A mi-corps  $\frac{3}{4}$  face
- A mi-corps  $\frac{3}{4}$  dos
- Scène d'intérieur : fauteuil et coussin vert
- Couleurs : vert/rouge pomme

#### Description :

« -Où se passe la scène ? » à l'intérieur, dans un salon « - combien y-a-t-il de personnages ? que font-ils ? » « -Quelle parties de leur corps voit-on ? » la mère est à mi-corps  $\frac{3}{4}$  face, l'enfant est à mi-corps  $\frac{3}{4}$  dos.

#### Citez le titre

« -Qui sont-ils ? » une mère et son enfant

#### Brève notice de l'œuvre :

Ce portrait représente un membre de la famille Boyer-Fonfrède : la jeune mère qui serre tendrement son fils contre elle est très sûrement Jeanne Justine Ducros, la belle-sœur de François-Bernard Boyer-Fonfrède, soit l'épouse de son frère Jean-Baptiste. Le mari n'est plus : girondin, il a été arrêté et guillotiné en 1793. Bien que non vêtue en veuve, la jeune femme au visage fin a un sourire figé à l'expression mélancolique. Elle et son fils cadrés à mi-corps sont vêtus de blanc et se détachent du fond sombre. Le jeune garçon retourné vers le spectateur tient un fruit à la main de couleur rouge: avec le vert du fauteuil, ce sont les seules notes colorées.

BIBLIOGRAPHIE SUR LE THEME .....

Andreas Beyer, *L'art du portrait*, Collection Citadelles et Mazenod, Paris, 2003.

J-P. Cuzin, *Vincent, entre Fragonard et David*, Le catalogue raisonné de l'œuvre de François-André Vincent, publication ARTHENA, 2013.

J.Ourtine et C.Haroche, *Histoire du visage*, Paris, Petite Bibliothèque Payot, 1994.

P.Francastel, *Le portrait, 50 siècles d'humanisme en peinture*, Paris, 1969.

René Huyghe, *L'Art et l'âme*, Paris, Flammarion, 1960

Norbert Schneider, *L'Art du portrait*, Köln, Taschen, 1994.

Tzvetan Todorov, *Eloge de l'individu*, Editions Adam Biro, 2001

Pascal Bonafoux, *Les peintres et l'autoportrait*, Genève, Skira, 1984.

SITES

<http://themamaternelle.free.fr/originaux/portrait.html>

<http://lamaternelledestef.free.fr/liensetbiblioartspla.htm>

<http://www.pedagogie.ac-nantes.fr>

LEXIQUE

**à mi-corps** : se dit de la représentation du corps à partir des hanches

**autoportrait** : portrait d'un artiste exécuté par lui-même

**buste** : se dit d'une représentation sculpturale de la partie supérieure du corps, à partir des épaules (buste à la française) ou à partir du cou (buste à l'antique)

**composition** : arrangement, organisation, combinaison des différents éléments plastiques constituant l'image, de manière à former un tout, implique un choix complexe dont le résultat conditionne la perception de l'image. Elle peut être triangulaire, pyramidale, circulaire, en diagonale, etc.

**couleur chaude** : se dit des couleurs se rapprochant du rouge, jaune, orange

**couleur froide** : se dit des couleurs se rapprochant du vert, bleu

**mécène** : personne physique ou morale qui protège les écrivains, les artistes, les savants, en les aidants financièrement

**peinture à l'huile** : technique dans laquelle, la peinture est constituée de pigments broyés et agglutinés avec de l'huile siccativante, mais généralement véhiculés (ou même dilués) grâce à une essence volatile

**portrait** : genre en peinture ou sculpture, qui est la représentation d'une personne réelle

**portrait d'apparat** : genre en peinture ou sculpture, qui est la représentation d'une personne réelle de façon codée pour mettre en exergue son rang social.



**portrait-charge** : représentation d'une personne réelle en accentuant ses traits de façon humoristique-satirique.

**tête en trois quarts de face** : se dit d'un portrait où la personne est représentée avec la tête légèrement retournée à gauche ou à droite. C'est la position entre la représentation de strict profil et celle de stricte face.

# Repérage

## DEROULEMENT DE LA VISITE

